



# tazza

## ISTRUZIONI PER L'USO

IT

### A. ISTRUZIONI PER LA PULIZIA DELLE TAZZE CON VALVOLA

Pulire accuratamente la valvola dopo ogni utilizzo.

#### SMONTARE

- 1 • Svitare il coperchio  
• Estrarre la valvola
- 2 • Separare le 2 parti della valvola (morbida e dura)

#### PULIRE

- 3 • Lavare tutte le parti accuratamente con acqua tiepida saponata e risciacquare in acqua pulita  
• Tutte le parti possono essere lavate in lavastoviglie (solo nel cestello superiore)  
• Scuotere sempre le parti dopo il lavaggio per eliminare l'acqua in eccesso e lasciar asciugare all'aria prima di rimontare

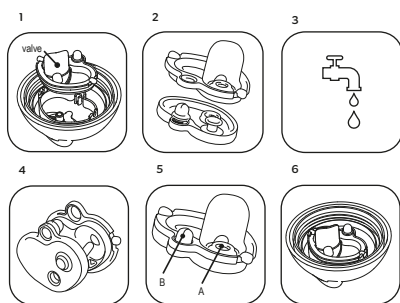
#### RIMONTARE

- 4 • Allineare le due parti e premerle insieme  
COME ILLUSTRATO

#### ATTENZIONE

- 5 • Assicurarsi che le parti A e B del lato morbido passino attraverso i buchi del lato duro. Prima dell'uso assicurarsi che la fessura B si apra esercitando pressione
- 6 • Riposizionare la valvola nel coperchio e premere finché i lati non si bloccano in posizione  
• Avvitare il coperchio

A



### B. ISTRUZIONI PER LA PULIZIA DELLE TAZZE PER I PASTI

Pulire accuratamente la valvola dopo ogni utilizzo.

#### SMONTARE

- 1 • Rimuovere il coperchio dalla base della tazza  
• Afferrare il coperchio e girare il connettore di chiusura in senso antiorario
- 2 • Separare il connettore di chiusura, il dischetto di silicone, l'anello filettato e la parte superiore del coperchio

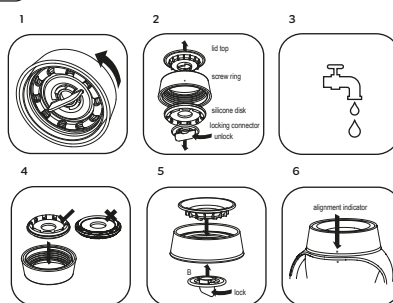
#### PULIRE

- 3 • Lavare tutte le parti accuratamente con acqua tiepida saponata e risciacquare in acqua pulita  
• Tutte le parti possono essere lavate in lavastoviglie (solo nel cestello superiore)  
• Scuotere sempre le parti dopo il lavaggio per eliminare l'acqua in eccesso e lasciar asciugare all'aria prima di rimontare

#### RIMONTARE

- 4 • Capovolgere l'anello filettato e posizionare il dischetto di silicone all'interno, con le scanalature rivolte verso l'alto
- 5 • Premere la parte superiore del coperchio verso l'alto, attraverso il buco del dischetto di silicone  
• Allineare il connettore di chiusura e girare in senso orario per bloccarlo esercitando pressione
- 6 • Posizionare il coperchio sulla base e allineare i 2 puntini sul retro - Ricordate: Non stringere troppo

B



### C. ISTRUZIONI PER LA PULIZIA DELLE TAZZE CON CANNUCCIA

Pulire accuratamente la valvola dopo ogni utilizzo.

#### SMONTARE

- 1 • Rimuovere il coperchio dalla base della tazza  
• Far uscire la cannuccia premendo la leva di blocco
- 2 • Rimuovere la leva di blocco dal coperchio (muoverla da sinistra a destra affinché si stacchi)  
• Estrarre la leva di blocco dalla cannuccia
- 3 • Tirare la cannuccia verso il basso per estrarla dal coperchio

#### PULIRE

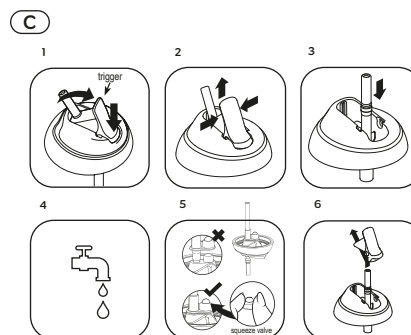
- 4 • Lavare tutte le parti accuratamente con acqua tiepida saponata e risciacquare in acqua pulita  
• Tutte le parti possono essere lavate in lavastoviglie (solo nel cestello superiore)  
• Scuotere sempre le parti dopo il lavaggio per eliminare l'acqua in eccesso e lasciar asciugare all'aria prima di rimontare

#### RIMONTARE

- 5 • Inserire la cannuccia nel coperchio  
• Assicurarsi che la valvola di silicone e la cannuccia siano agganciate

#### 6 ATTENZIONE

- Reinserire la cannuccia nella leva di blocco e riagganciare la leva di blocco in posizione



### LA NOSTRA NUOVA GAMMA DI TAZZE È INTERCAMBIABILE

Non importa quale manico, coperchio o tazza decidiate di utilizzare. Nella nostra NUOVA linea tutti i pezzi si incastreranno tra loro.

### INDICAZIONI PER LA SICUREZZA

#### ATTENZIONE!

Per la salute e la sicurezza del vostro bambino.

- Utilizzare sempre questo prodotto con la supervisione di un adulto. Si sono verificati incidenti quando i bambini sono stati lasciati soli con contenitori per bevande, a causa di cadute del bambino o perché il prodotto è stato disassemblato.
- Non utilizzare mai i beccucci o le cannucce come ciuccio. La suzione continua e prolungata di liquidi provoca carie.
- La carie nei bambini può verificarsi anche quando si utilizzano fluidi non dolcificati. Ciò può verificarsi se al bambino è consentito di utilizzare la tazza per lunghi periodi durante il giorno e in particolare durante la notte, quando il flusso di saliva è ridotto, oppure se la tazza viene utilizzata come ciuccio.
- Controllare sempre la temperatura del cibo prima della somministrazione.
- Il prodotto non è adatto per il microonde, tranne che per la sterilizzazione. Fare riferimento alle istruzioni per la pulizia e la sterilizzazione, qui di seguito.
- Prestare particolare attenzione quando si riscalda il cibo nel forno a microonde. Mescolare sempre il cibo riscaldato per assicurare la distribuzione uniforme del calore e controllare la temperatura prima di servire il cibo.
- Tenere tutti i componenti non in uso fuori della portata dei bambini.

#### PULIZIA E STERILIZZAZIONE

- Prima dell'utilizzo iniziale, pulire il prodotto.
- Pulire prima di ogni utilizzo.
- Lavare sempre il prodotto immediatamente dopo l'uso.
- Lavare in acqua calda e sapone e risciacquare con acqua pulita, oppure utilizzare una lavastoviglie (solo ripiano superiore). Non pulire con solventi o sostanze chimiche aggressive.
- Evitare che il prodotto venga a contatto con alimenti a base di olio (per esempio salse a base di olio/pomodoro), poiché ciò può causare la comparsa di macchie.
- Le nostre tazze termiche "drinking cup" e "straw cup" sono adatte soltanto alla sterilizzazione con pastiglie in acqua fredda/soluzione liquida.
- Tutte le altre tazze sono adatte per la sterilizzazione a vapore (elettrica e a microonde), nonché per la sterilizzazione con pastiglie in acqua fredda o bollente/soluzione liquida.

### CONSERVAZIONE E USO

- Ispezionare prima di ogni utilizzo e tirare il beccuccio o la cannuccia in tutte le direzioni.
- Gettare via il prodotto al primo segno di danno o cedimento.
- Non conservare o lasciare alla luce diretta del sole o vicino a fonti di calore.
- Non conservare o consentire il contatto con solventi o sostanze chimiche aggressive.
- Non adatto per l'uso in un forno convenzionale o in un forno a microonde combinato con la funzione griglia attiva.
- Non adatto per bevande calde o frizzanti (addizionate di anidride carbonica).
- Come la maggior parte delle tazze con beccuccio, le nostre tazze devono essere utilizzate con latte, acqua o succhi che non contengono polpa. NON utilizzare con bevande gassate, latte in polvere o liquidi caldi.
- Tenere tutti i componenti fuori dalla portata dei bambini.

Jackel International Limited trading as Mayborn Group,  
Northumberland Business Park West, Cramlington, Northumberland  
NE23 7RH, UK  
Copyright© Jackel International Limited 2015-17

[tommeetippee.com](http://tommeetippee.com)



044710181