



tiralatte elettrico

INSTRUCCIONES DE USO

IT

- **AVVERTENZE IMPORTANTI!** Conservare questo foglio di istruzioni per futuro riferimento poiché contiene informazioni importanti.
- Questo dispositivo è destinato per il solo uso domestico. Non usare all'esterno.
- Prima di collegare il tiralatte per la prima volta, assicurarsi che il voltaggio sia compatibile con la propria fornitura elettrica, controllando l'etichetta base dell'unità e gli adattatori forniti.
- Non immergere, per ridurre il rischio di incendio, scosse elettriche e lesioni alle persone. Non immergere in acqua o in altro liquido il cavo, le spine, l'alimentatore e il tubo dell'aria e pulire con un panno o una spugna umidi.
- Tenere il dispositivo e il suo cavo fuori dalla portata dei bambini. I bambini devono essere sorvegliati per assicurarsi che non giochino con questo dispositivo. Non posizionare mobili o altri ostacoli sui cavi dell'adattatore e assicurarsi che siano posizionati in modo che nessuno possa inciampare. Posizionare l'adattatore e il cavo fuori dalla portata del vostro bambino e di qualsivoglia altro bambino. Attenti a non posizionarli dove il bambino potrebbe calpestarli. Tenere i cavi dell'adattatore lontano da superfici calde quali radiatori o tubi di riscaldamento.
- Per questo prodotto non è richiesta alcuna manutenzione da parte dell'utilizzatore oltre alla pulizia e alla sterilizzazione. Le operazioni di pulizia e manutenzione non devono essere eseguite da bambini.
- Staccare sempre dalla rete elettrica quando non in uso.
- Non azionare alcun dispositivo con un cavo o una spina danneggiata o dopo un suo malfunzionamento o se è stato danneggiato in qualunque modo. Se il cavo di alimentazione è danneggiato, deve essere sostituito da una persona qualificata per evitare pericoli. Se il danno riguarda un'unità nuova, questa deve essere restituita al produttore. Se è ancora in garanzia, questo prodotto sarà sostituito presso il luogo di acquisto. Il produttore ne sarà poi messo al corrente. Avete delle domande? Visitate il nostro sito web www.tommeetippee.com oppure chiamate il nostro numero verde 0500 97 98 99 (solo per il Regno Unito)
- Non usare accessori diversi da quelli forniti con questo dispositivo. L'uso di accessori, trasduttori e cavi differenti da quelli specificati ad eccezione dei trasduttori e cavi venduti dal produttore di MODEL 1063 come parti di ricambio per componenti interne potrebbero comportare un aumento di EMISSIONI o diminuzione di IMMUNITÀ di MODEL 1063. MODEL 1063 non dovrebbe essere utilizzato in vicinanza a o accatastato su altre apparecchiature.
- L'adattatore converte la vostra corrente alternata in modo che sia erogata ad un voltaggio particolarmente basso e sicuro secondo l'indicazione sul dispositivo. Il tiralatte-elettrico MODEL 1063 deve essere usato solamente con l'adattatore modello numero SJB0500800GE
 - Rating adattatore - Ingresso:100-240VAC 50-60Hz 0.3A
 - Uscita:5.0VDC 800mA
 - Rating alimentatore – 4.8-5.0VDC 800mA

AVVERTENZE SULLA BATTERIA

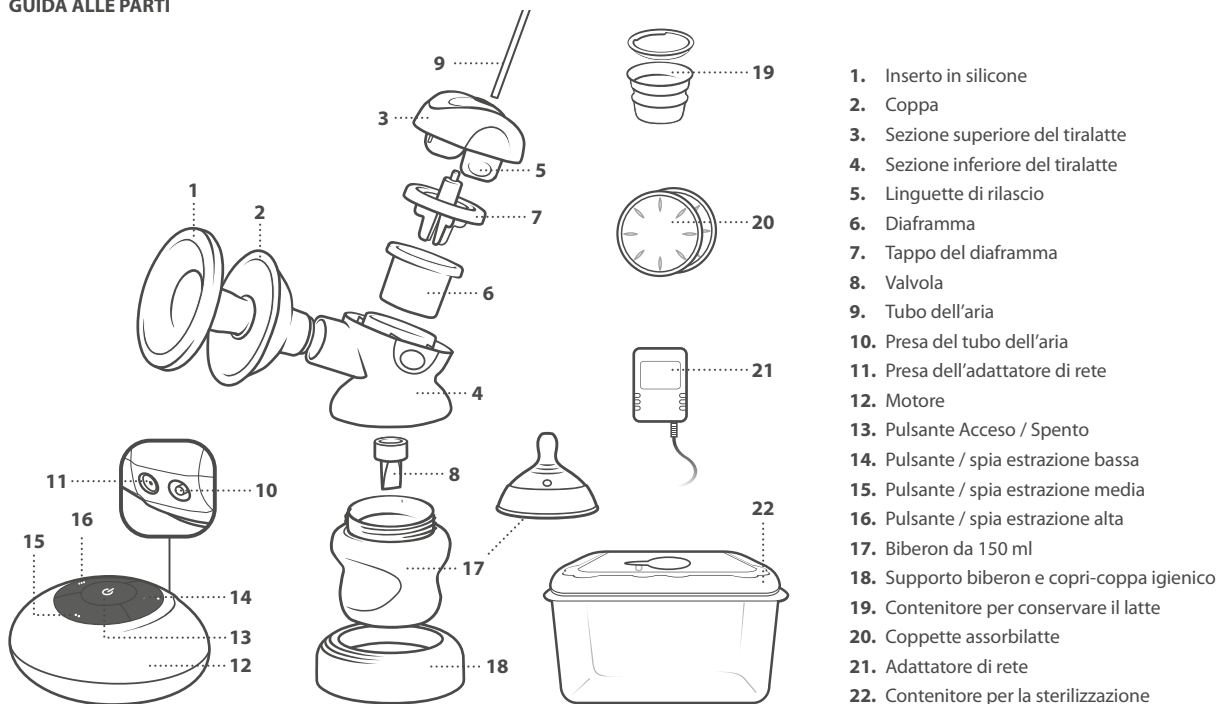
Inserire le batterie osservando la corretta polarità. Assicurarsi che + e - all'estremità delle batterie siano posizionati correttamente. Necessarie batterie 4AA (vendute separatamente). **NON UTILIZZARE BATTERIE RICARICABILI.** L'uso di batterie ricaricabili potrebbe causare il malfunzionamento del vostro tiralatte e l'annullamento della garanzia. Le batterie non ricaricabili non devono essere ricaricate. Tipi differenti di batterie o batterie nuove e utilizzate non devono essere mischiate. Si consiglia di utilizzare solo batterie dello stesso tipo o di tipo equivalente. Estrarre le batterie esauste dal tiralatte. Le batterie devono sempre essere rimosse o sostituite da un adulto. Tenere le batterie lontano dalla portata dei bambini. Rimuovere le batterie se non si userà il tiralatte elettrico per un po' di tempo.

Per motivi di igiene, una volta aperta la confezione, non è possibile restituire questo prodotto al punto di vendita, a meno che sia difettoso. Leggere e conservare queste informazioni per consultarle in futuro.

Il tiralatte elettrico Tommee Tippee è studiato per tirare il latte delle donne che allattano al seno.

Studiato e sviluppato da specialisti e esperti di allattamento al seno per tirare il latte, per conservarlo e usarlo più tardi.

GUIDA ALLE PARTI

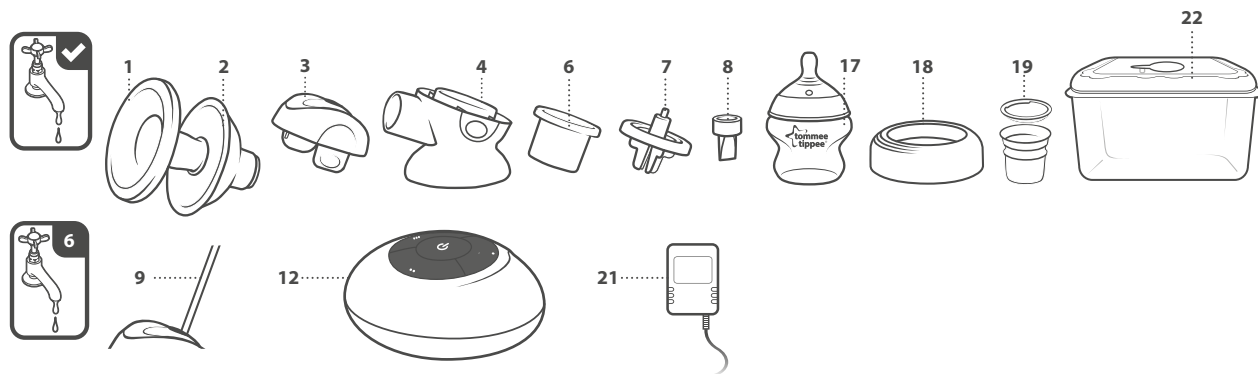


ISTRUZIONI PER SMONTARE IL TIRALATTE ELETTRICO

1. Svitare il biberon dalla sezione inferiore del tiralatte
2. Estrarre la valvola
3. Tirare il tubo dell'aria dalla sezione superiore del tiralatte e dall'unità del motore
4. Premere le linguette di rilascio per rilasciare la sezione superiore del tiralatte e separarla
5. Estrarre il tappo del diaframma e il diaframma
6. Togliere la coppa dalla sezione inferiore del tiralatte.

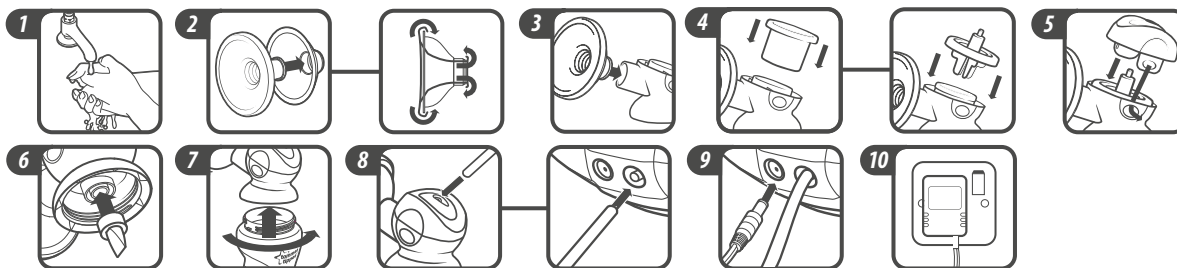
NON È ESSENZIALE RIMUOVERE L'INSERTO IN SILICONE DALLA COPPA PER LA PULIZIA, a meno che latte o sporco siano intrappolati all'interno. In questo caso, sganciare il labbro dalla coppa e separarli.

PULIZIA, STERILIZZAZIONE E MANUTENZIONE



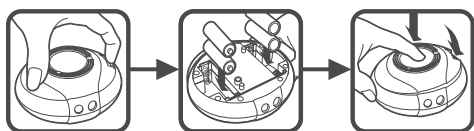
- Prima dell'uso accertarsi che il tiralatte sia stato smontato, lavato e sterilizzato. Le parti da sterilizzare sono: inserto in silicone, coppa, sezione superiore del tiralatte, sezione inferiore del tiralatte, diaframma, tappo del diaframma, valvola, biberon, copri-coppa igienico, e coperchio o contenitori per la conservazione del latte, se richiesti. Questi componenti sono idonei per la sterilizzazione a vapore (sterilizzatore elettrico o a microonde), mediante bollitura, o con soluzione liquida/comprese per la sterilizzazione in acqua fredda. Seguire le istruzioni del produttore dello sterilizzatore.
- Non sterilizzare: tubo dell'aria, unità del motore e adattatore. Pulire soltanto con un panno umido.
- Lavare sempre i prodotti da sterilizzare con acqua calda e sapone e sciacquare con acqua pulita o in lavastoviglie.
- Non pulire con solventi o prodotti chimici aggressivi.
- Per non macchiarlo, non lasciare che il prodotto venga a contatto con cibi a base d'olio (come salse o sughi contenenti pomodori/olio).
- Esaminare il tubo dell'aria prima e dopo ciascun uso per verificare l'eventuale presenza di condensa. Lasciar asciugare prima di riutilizzare il prodotto.
- Per pulire la valvola, strofinarla leggermente tra le dita con acqua calda saponata. Non inserire oggetti per non danneggiarla.
- La manutenzione di routine comprende la pulizia. Non è richiesta altra manutenzione.

ISTRUZIONI PER MONTARE IL TIRALATTE ELETTRICO



1. Lavare le mani accuratamente prima di maneggiare la pompa tiralatte. Lavare e sterilizzare il tiralatte prima dell'uso. Seguire le istruzioni nella sezione per la PULIZIA, STERILIZZAZIONE E MANUTENZIONE.
2. Controllare che l'inserto in silicone sia saldamente unito alla coppa. Fissare prima il labbro al lato della coppa, e spingere quindi il tubo attraverso l'imbuto, in modo tale che il labbro sia completamente fissato anche all'altro lato.
3. Spingere al massimo la coppa sulla sezione inferiore del tiralatte.
4. Spingere al massimo verso il basso il diaframma nella sezione inferiore del tiralatte e spingere al massimo il tappo sul diaframma, fino a quando questo è sigillato.
5. Unire le due sezioni (superiore e inferiore) del tiralatte, spingendole, fino a quando scattano in posizione.
6. Spingere la valvola sul corpo inferiore del tiralatte.
7. Avvitare il biberon sulla sezione inferiore del tiralatte.
8. Collegare il tubo dell'aria alla sezione superiore del tiralatte e alla presa del tubo dell'aria dell'unità del motore, che si trova sulla DESTRA delle due prese sull'unità del motore.
9. Inserire la spina dell'adattatore elettrico nella presa relativa dell'unità del motore, che si trova sulla SINISTRA.
10. Inserire la spina dell'adattatore elettrico nella presa di corrente.

FUNZIONAMENTO DELLA BATTERIA



1. Per installare le batterie, scollegare il tubo dell'aria e l'adattatore di rete.
 2. Spingere il fermaglio del vano batterie verso il centro dell'unità motore, tirandolo contemporaneamente verso l'alto. Rimuovere il coperchio.
 3. Inserire le batterie nel modo indicato all'interno del vano batterie e spingere nuovamente il coperchio fino a quando si chiude, scattando in posizione.
 4. Inserire le batterie secondo la corretta polarità. Accertarsi che i poli + e - delle batterie siano nella corretta posizione.
- Richiede 4 batterie AA (vendute separatamente). **NON USARE BATTERIE RICARICABILI.** L'uso di batterie ricaricabili potrebbe provocare guasti e invalidare la garanzia del tiralatte. Non ricaricare batterie non ricaricabili. Non utilizzare tipi diversi di batterie o batterie nuove e usate contemporaneamente. Rimuovere le batterie scariche dal tiralatte. Le batterie devono essere sempre rimosse o sostituite da una persona adulta. Tenere fuori dalla portata dei bambini. Rimuovere le batterie se il tiralatte non sarà utilizzato per un certo periodo di tempo.
- Smaltire il prodotto usato in modo responsabile per proteggere l'ambiente. I simboli del cassonetto indicano che il prodotto e le batterie non devono essere smaltiti con i rifiuti domestici perché contengono sostanze potenzialmente dannose per l'ambiente e la salute. Servirsi dei punti di raccolta o degli impianti di riciclaggio designati per lo smaltimento del termometro o delle batterie.

INFORMAZIONI SULLO SMALTIMENTO DEGLI APPARECCHI ELETTRICI E ELETTRONICI IN CONFORMITÀ CON LA DIRETTIVA RAEE

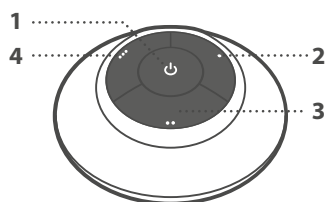
Questo simbolo riportato sui prodotti e sulla documentazione allegata indica che i prodotti elettrici e elettronici utilizzati non devono essere smaltiti con i comuni rifiuti domestici. Per lo smaltimento corretto per il trattamento, il recupero e il riciclaggio, portare questi prodotti a punti di raccolta designati, dove saranno accettati gratuitamente. In alcuni paesi è possibile restituire i prodotti al proprio rivenditore all'atto dell'acquisto di un nuovo prodotto. Lo smaltimento corretto di questo prodotto contribuisce al risparmio di utili risorse ed a prevenire i possibili effetti sulla salute dell'uomo e sull'ambiente, che potrebbero essere altrimenti causati dalla manipolazione errata dei rifiuti. Rivolgersi alla propria autorità locale per richiedere ulteriori informazioni sul punto di raccolta più vicino per gli apparecchi elettrici e elettronici in conformità alla Direttiva RAEE. Possono applicarsi penalità per lo smaltimento errato di questo prodotto in conformità alla legislazione nazionale vigente.



ISTRUZIONI PER L'USO DEL TIRALATTE ELETTRICO



1. Accertarsi che il tiralatte sia stato pulito e sterilizzato. Lavare le mani prima di toccare la pompa tiralatte o il seno e evitare di toccare l'interno della pompa tiralatte o del contenitore per conservare il latte. Scegliere una sedia comoda dove sia possibile rilassarsi.
2. Tenere la pompa con la mano che risulta più comoda.
3. Mettere l'inserto in silicone della coppa sul seno in modo da creare un sigillo tutt'attorno al seno. SE ENTRA ARIA, LA SUZIONE SARÀ BASSA O ASSENTE.
4. Premere il pulsante acceso/spento per promuovere la calata del latte. Questa impostazione produce un ritmo gentile per promuovere il flusso del latte.
5. **IMPORTANTE:** Sedersi con la schiena dritta e non inclinare il biberon durante l'uso del tiralatte. Tenerlo sempre in posizione verticale per evitare che il latte fluisca di nuovo attraverso il tubo dell'aria. Se questo succede, spegnere immediatamente il tiralatte per non danneggiare il motore. Leggere **CONSIGLI UTILI** per maggiori informazioni.



1. Pulsante Acceso/Spento per promuovere la calata del latte
2. Pulsante estrazione bassa
3. Pulsante estrazione media
4. Pulsante estrazione alta

6. Dopo circa un minuto, il latte inizia a fluire liberamente dal seno. A questo punto premere il pulsante di bassa estrazione. Si accende la spia del pulsante. Questo è il livello di estrazione più lento per estrarre il latte in modo delicato ed efficiente.
7. Per aumentare il livello di estrazione, premere il pulsante di estrazione media. Si accende la spia del pulsante. Se l'estrazione del latte risulta scomoda a questo livello, ritornare al livello più lento premendo il pulsante di estrazione bassa.
8. Se si preferisce l'estrazione più veloce di quella ottenuta al livello medio, premere il pulsante per l'estrazione alta. Si accende la spia del pulsante. Se l'estrazione del latte è scomoda a questo livello, ritornare al livello medio.
9. Regolare il livello di estrazione che risulta più comodo.
10. Evitare di riempire il biberon eccessivamente. Spegnerne il tiralatte se si supera il livello di 150 ml.
11. Al termine dell'estrazione del latte, spegnere il tiralatte e scollegare la spina dalla presa di corrente. Non è necessario sterilizzare la pompa tiralatte fino a quando non è richiesta nuovamente.
12. Coprire e conservare il latte tirato per usarlo successivamente.

LA POMPA TIRALATTE ELETTRICA CLOSER TO NATURE® PUÒ ESSERE UTILIZZATA SOLTANTO CON I BIBERON TOMMEE TIPPEE® CLOSER TO NATURE® UN FOGLIO SEPARATO DI ISTRUZIONI PER PULIRE E STERILIZZARE IL BIBERON TOMMEE TIPPEE® CLOSER TO NATURE® È ALLEGATO. LEGGERE E CONSERVARE QUESTE IMPORTANTI INFORMAZIONI PER CONSULTARLE IN FUTURO.

Per motivi di igiene, una volta aperta la confezione, non è possibile restituire questo prodotto al punto di vendita, a meno che sia difettoso.

AVVERTENZA!

- Per evitare pericoli, se è danneggiato, il cavo di alimentazione deve essere sostituito dal produttore, dall'agente responsabile della manutenzione o da persone qualificate autorizzate.
- Non immergere l'unità motore in acqua né pulirla con spugne o panni bagnati.
- Tenere tutti i componenti non in uso fuori della portata dei bambini.
- La supervisione dei bambini è necessaria per accertarsi che non giochino con questo dispositivo.
- Togliere sempre la spina dalla presa di corrente quando lo sterilizzatore non è in uso.
- Questo apparecchio non deve essere utilizzato da persone (bambini inclusi) con capacità fisiche, sensorie o mentali ridotte, o che non dispongono dell'esperienza e della conoscenza necessarie, a meno che siano correttamente supervisionate o abbiano ricevuto le istruzioni relative all'uso dell'apparecchio da una persona responsabile della loro sicurezza.

CONSIGLI UTILI

- Il tempo migliore per utilizzare la pompa è dopo la prima poppata del giorno (eccetto nei casi diversamente consigliati dalla persona che fornisce consigli sull'allattamento).
- Sedersi comodamente e rilassarsi, ad es. guardare la TV o ascoltare la musica preferita.
- Ricordare che il latte deve essere tirato soltanto dalla parte del seno che si trova appena dietro il capezzolo e che non è necessaria una forte suzione.
- L'uso del tiralatte non dovrebbe causare alcun dolore. Se si sente dolore, cercare di usare la pompa tiralatte più delicatamente. Esaminare quindi il seno. Se sono presenti aree rosse o calde consultare appena possibile il proprio consulente sull'allattamento al seno.
- Quando il latte finisce di fluire, non continuare a usare il tiralatte.
- Lavare tutta l'apparecchiatura per l'allattamento al seno dopo l'uso e prima della sterilizzazione.
- Non mettere mobili o altre ostruzioni sui cavi dell'adattatore e controllare di posizionarli dove non sia possibile inciamparvi sopra.
- Tenere i cavi dell'adattatore lontano da superfici calde, come termosifoni o tubi del riscaldamento centrale.
- Mettere sempre l'adattatore e il cavo lontano dalla portata dei bambini. Ricordare di non mettere l'adattatore dove un bambino potrebbe cercare di salirci sopra.
- Non utilizzare mai l'adattatore del tiralatte Tommee Tippee con qualsiasi altro apparecchio. Non utilizzare mai qualsiasi altro adattatore con il tiralatte Tommee Tippee.
- Ricordare che durante l'uso l'adattatore si riscalda; questo è normale e non rappresenta un pericolo.
- L'adattatore converte la corrente alternata (CA) in corrente continua (CC) bassa sicura, 5,0 VDC 800mA.
- Il tiralatte elettrico deve essere utilizzato esclusivamente con l'adattatore, modello n. SJB0500800GE
- Questo dispositivo non è concepito per essere usato da persone (inclusi bambini) con ridotte capacità fisiche, sensoriali o mentali, o con mancanza di esperienza e conoscenze, a meno che non abbiano la supervisione o ricevano istruzioni in merito all'utilizzo del dispositivo da parte di una persona responsabile della loro sicurezza.

Accertarsi che tutte le connessioni siano salde. Accertarsi che l'inserto in silicone sulla coppa formi un sigillo completo attorno al seno. Accertarsi che la valvola sia pulita e non danneggiata. Accertarsi che il tubo dell'aria sia saldamente fissato alla sezione superiore del tiralatte e all'unità del motore. Controllare che il tubo dell'aria non sia piegato.

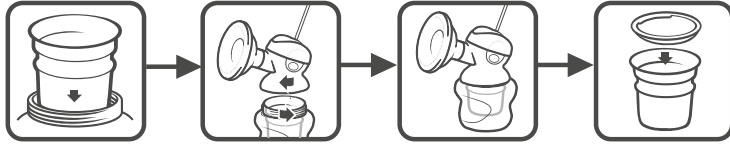
Accertarsi che la spina del tiralatte sia correttamente inserita. Accertarsi che il pulsante "accesso" sia premuto e che la spia sia accesa. Non premere ripetutamente il pulsante acceso/spento. Se si usano le batterie, accertarsi che la spina dell'adattatore di rete non sia inserita nel tiralatte. Se si usano le batterie, accertarsi che le batterie siano correttamente inserite. IL TIRALATTE ELETTRICO CLOSER TO NATURE® PUÒ ESSERE UTILIZZATO SOLTANTO CON I BIBERON TOMMEE TIPPEE® CLOSER TO NATURE®, UN FOGLIO SEPARATO DI ISTRUZIONI PER PULIRE E STERILIZZARE IL BIBERON TOMMEE TIPPEE® CLOSER TO NATURE® È ALLEGATO. LEGGERE E CONSERVARE QUESTE IMPORTANTI INFORMAZIONI PER CONSULTARLE IN FUTURO. ISTRUZIONI PER L'USO DELLA VASCHETTA/CONTENITORE PER STERILIZZARE. La vaschetta è espressamente studiata per sterilizzare a vapore nel forno a microonde con rapidità ed efficacia tutti gli oggetti per l'allattamento materno.

1. Versare 100 ml di acqua nella vaschetta.
2. Disporre i biberon senza capovolgerli, la pompa tiralatte smontata e gli accessori.
3. Mettere correttamente in posizione il coperchio della vaschetta.
4. Aprire la valvola 'a fiore' sul coperchio della vaschetta.
5. Mettere la vaschetta nel forno a microonde.
6. Seguire le istruzioni secondo la potenza prevista del forno a microonde.

POTENZA	MASSIMA POTENZA	TEMPO DI RAFFREDDAMENTO
Fino a 800 W	6 minuti	3 minuti
Oltre 800 W	4 minuti	3 minuti

- ATTENZIONE: Per evitare il rischio di ustioni, controllare sempre che la vaschetta sia fredda al tatto prima di toglierla dal forno a microonde.
- Applicare immediatamente la valvola a fiore per chiudere ermeticamente la vaschetta e mantenerla sterile.

ISTRUZIONI PER L'USO DEL SISTEMA CONSERVALATTE MATERNO



Per l'uso con i tiralatte Tommee Tippee® closer to nature®

- Controllare che il vasetto sia pulito e sterilizzato.
- Rimuovere il coperchio e mettere il vasetto dentro la bottiglia.
- Avvitare la bottiglia sull'adattatore e continuare a seguire le istruzioni per il montaggio del tiralatte.
- Quando il tiralatte è montato completamente e in uso, il vasetto conterrà fino a 60 ml.
- Quando saranno stati estratti 60 ml, smettere di usare la pompa, chiudere il vasetto con il coperchio e rimuoverlo dalla bottiglia.
- Conservare il vasetto in frigorifero o nel freezer. Vedere sotto la guida per la conservazione.
- Se si continua a tirare il latte, inserire un altro vasetto pulito e sterilizzato o tirare il latte direttamente nella bottiglia del tiralatte.
- Scongelare il latte congelato mettendo il vasetto nella bottiglia piena di acqua tiepida.

CONSERVAZIONE DEL LATTE MATERNO

Metodo di conservazione del latte	Usare entro	RICORDATE
Temperatura ambientale <25°C	6 ore	<ul style="list-style-type: none"> Non scongelate mai né riscaldate mai il latte materno in un forno a microonde Non ricongelate mai il latte materno. Una volta scongelato, il latte va conservato in frigorifero e utilizzato entro 12 ore. Non bollite il latte materno. Gettate via il latte rimasto dopo una poppata.
In frigorifero a 5-10°C	3 giorni	
In frigorifero a 0-4°C	6 giorni	
Refrigerare prima di congelare	24 ore	
Una volta congelato	6 mesi	
Scongelato prima della poppata	12 ore	

- Noterete che il latte conservato si separa in strati. Agitatelo per rimescolarlo prima di allattare il bambino.
- Quando congelate il latte, lasciate un po' di spazio nella parte superiore del biberon per consentire l'espansione durante il congelamento. È più facile congelare il latte in quantità per le singole poppate di 60-125 ml.
- Scongelate il latte congelato in frigorifero o mettete il biberon in acqua tiepida fino a quando raggiunge la temperatura corporea.
- Quando si usa il latte tirato fuori di casa o in viaggio, accertarsi che rimanga freddo o congelato fino a quando deve essere usato.

USO DEL SISTEMA CONSERVALATTE COME BICCHIERINO

Si consiglia di seguire i consigli del pediatra prima dell'uso.

- Se il latte è stato raffreddato, togliere il coperchio e metterlo in acqua calda per riscaldarlo alla temperatura richiesta. Controllare sempre la temperatura prima di dare la poppata al bambino.
- Mettere il bambino seduto con la schiena dritta.
- Portare il vasetto alle labbra del bambino e inclinarla leggermente per permettere al bambino di sorseggiare.

Per la sicurezza e la salute del bambino

AVVERTENZA!

Utilizzare questo prodotto sempre con la supervisione di una persona adulta. Sono stati riferiti incidenti verificatisi quando dei bambini sono stati lasciati incustoditi con tazze e bicchieri, a causa della caduta del bambino o perché il prodotto è stato smontato.

Controllare sempre la temperatura del cibo prima di darlo al bambino. Mescolare sempre il cibo riscaldato per assicurare la distribuzione uniforme del calore e controllare la temperatura prima di servire il cibo.

PULIZIA E STERILIZZAZIONE

Prima del primo uso, pulire il prodotto. Pulire prima di ogni uso. Lavare sempre il prodotto immediatamente dopo l'uso. Lavare con acqua calda e sapone e sciacquare con acqua pulita o in lavastoviglie. Non pulire con solventi o prodotti chimici aggressivi. Per non macchiarlo, non lasciare che il prodotto venga a contatto con cibi a base d'olio (come salse o sughi contenenti pomodori/olio). Indicato per ogni tipo di sterilizzazione.

CONSERVAZIONE E USO

Controllarlo prima di usare ogni volta. Gettarlo via ai primi segni di danno o debolezza. Non conservare il prodotto alla luce del sole o vicino ad una fonte di calore. Non conservare vicino a solventi o prodotti chimici aggressivi né consentire che il prodotto venga a contatto con essi. Non idonei per l'uso in un forno convenzionale o a microonde combinato, con il grill acceso. Tenere tutti i componenti non in uso fuori della portata dei bambini.

Jackel International Limited trading as Mayborn Group
 Northumberland Business Park West
 Cramlington Northumberland NE23 7RH, UK
 TOMMEE TIPPEE is a trading style of Jackel International Limited.
 Copyright© Jackel International Limited 2012 - 2017.

tommeetippee.com